

ELS TESTIMONIS MATERIALS D'ÈPOCA MEDIEVAL I MODERNA

Josep Ignasi Rodríguez i Duque

Responsable del Servei d'Àudio-visuals de l'IEI

Joan Ramon González i Pérez

Responsable del Servei d'Arqueologia de l'IEI

Les principals restes arquitectòniques del passat

Procés evolutiu del poble de Maials

L'evolució urbanística de la major part dels pobles medievals d'època cristiana segueix un esquema força semblant: en primer lloc està la construcció d'un castell, moltes vegades aprofitant l'estructura de la fortificació islàmica anterior, si és que aquesta existia; en segon lloc, es comencen a construir les cases a l'empar de la fortalesa, normalment pel pendent de solana, i també una església, d'estil romànic, que es basteix en un punt dominant però més baixa que l'emplaçament del castell. Finalment, ja avançada l'Edat Mitjana, es tanquen amb muralles aquestes localitats construïnt allò que popularment es coneix com Vila-Closa.

Durant el segle XVIII es produeix normalment una expansió urbanística lligada a un creixement de la població, i com a prova d'aquest nou moment, es basteixen nous barris al voltant del nucli antic deixant superades les muralles, les quals, perduda la seva funció defensiva, són poc a poc desmantellades per tal d'aprofitar les seves pedres en les noves construccions, però també de vegades esdevenen un magnífic mur sobre el qual recolzar les noves cases que a manera d'una nova muralla oberta s'edificaran seguint la vella defensa medieval. Una església d'estructura barroca o ja neoclàssica és l'edifici més important d'aquesta fase moderna que deixa oblidat el vell temple medieval, de vegades convertit en capella del cementiri. Durant el segle XIX una nova llei obliga a construir els fossars fora de les poblacions i aquelles esglésies medievals queden sense culte gairebé sempre. Poc a poc es van enrunant, les seves pedres s'aprofiten per noves construccions i així s'arriba a la desaparició total o de gran part de l'edifici.

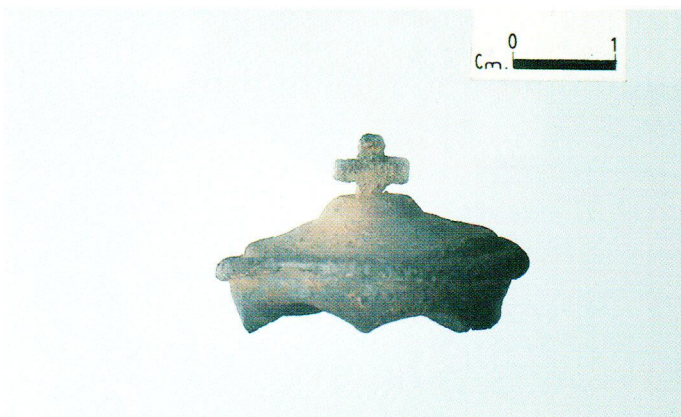
Maials segueix bastant fidelment l'esquema citat, la conquesta cristiana a mitjans segle XII iniciaria el procés evolutiu comentat: un castell situat al punt més alt substituirà la fortalesa àrab; les cases s'extendrien pel vessant meridional; sota el castell, però en lloc preeminent, es bastí l'església dedicada a Santa Maria (segle XIII). Una muralla tancaria el nucli, hàbitat primitiu que constituïria l'anomenada Vila-Closa; el creixement de la població obligaria a bastir una nova muralla per protegir el barri més meridional a partir del segle XIV. Al segle XVIII es va fer l'actual temple de Santa Maria, ja fora el límit de l'antic nucli, marcant així l'expansió del poble per la part menys pendent del tossal on és l'antic nucli.

La vella església

Quan s'inaugurà el nou temple parroquial la vella església de Santa Maria restà abandonada; poc a poc l'enderrocament i l'espoli progressiu de l'antic edifici són la causa de la seva pràctica desaparició, fins al punt que les restes conservades seran conegudes popularment amb el nom del Fortí. No se sap

l'origen exacte d'aquest nom bèl·lic que ha oblidat l'antiga funció religiosa, i ben bé podria tractar-se de l'habilitació de les ruïnes de la vella església com a part de la fortificació que durant les guerres carlines encara jugaria un important paper defensiu, si bé també la seva proximitat al castell podrien ser la causa de la confusió per part d'una població que ja no va conèixer més que la nova i monumental església barroca.

La part millor conservada correspon a la primera capella del costat dret del temple, la qual per les seves adequades dimensions, esdevé la presó municipal durant un temps. Després les velles pedres resten abandonades i serviran com a aixopluc de rodamons. Acabada la darrera guerra civil el Servei de *Regiones Devastadas* construeix el casal parroquial en aquell espai i amb un bon criteri es manté tot el mur nord de la vella església romànica, integrant-se en un petit jardí que separa els dos edificis.



Tapeta de bronze amb creu llatina d'un vaset litúrgic (probablement per guardar les òsties)
Trobada a la Vall dels Horts però probablement originària de l'església vella

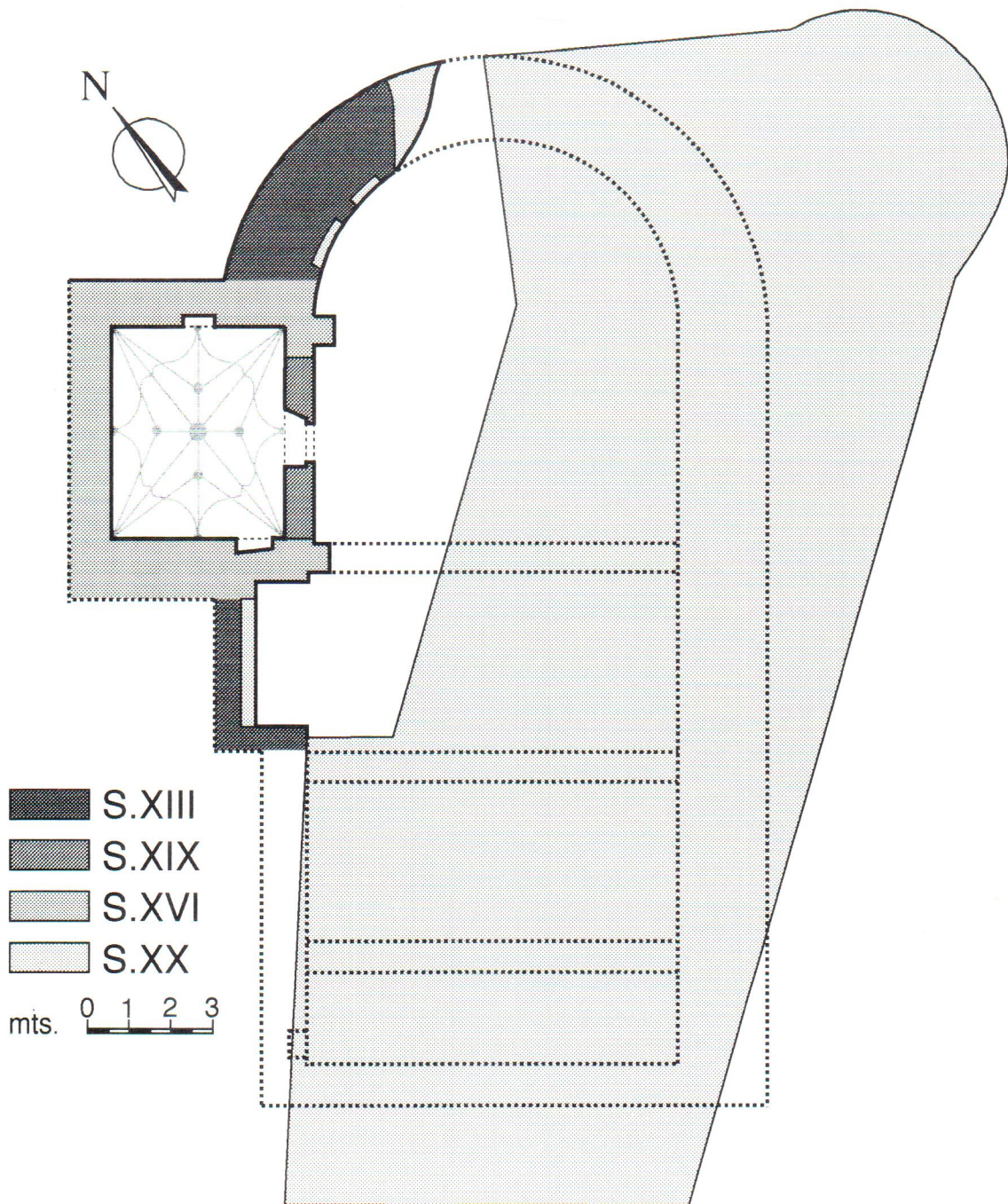


Part conservada de l'església vella (S. XIII)



Volta estrellada de la capella de l'església vella (S. XVI)

Les restes avui conservades de l'antic temple i alguna fotografia antiga ens permeten fer-nos una idea de com seria l'edifici abans de la seva destrucció. Es tractava d'una església romànica d'una sola nau, amb absis semicircular orientat a llevant, el qual exteriorment té una cornisa motllurada sostinguda per mènsules pràcticament llises. Estaria coberta per una volta apuntada sostinguda per arcs torals perpendiculars a l'eix major; una senzilla cornisa recorreria els dos murs laterals indicant el punt d'unió



Planta de les restes conservades de l'església vella i de l'actual Casal Parroquial

entre aquests i la volta. Les parets són fetes de carreus rectangulars de pedra arenisca i en alguns hi ha marques de picapedrer (les senyals que feia cada grup d'obrers per indicar les pedres tallades per ells i així poder-les cobrar). Aprofitant el gruix dels murs es feren capelles laterals; es conserva una de les primitives, la segona del costat dret o nord, d'arc apuntat amb guardapols decorat. La capella més propera a l'altar fou molt modificada i ampliada durant el segle XVI. És una construcció de planta rectangular a la qual s'accedeix per un arc de mig punt emmarcat per una cornisa motllurada de gust classicista, dues pilastres, a la base de les quals hi ha un escut i un àliga. Per dins està coberta per una volta gòtica, feta de totxo arrebossat, la qual és la part visible de l'autèntica volta de pedra que es veu per un forat. Dins hi ha senyals d'on era l'altra; igualment s'aprecien proves evidents d'haver patit un fort incendi. Quan s'utilitzà com a presó fou tancada la major part de l'obertura amb pedres reaprofitades de la mateixa església i deixant una petita porteta d'accés a la nova cambra.

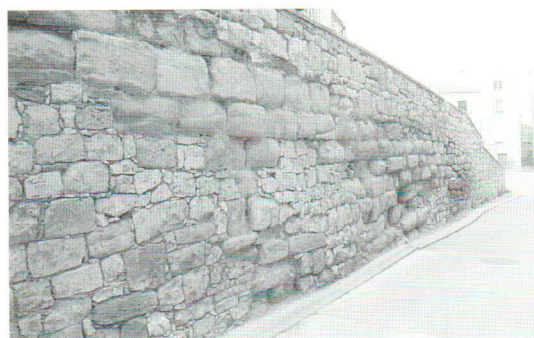
La Vilaclosa

Actualment una visita al recinte murallat de Maials permet contemplar o reconèixer les seves restes, les quals no són més que el testimoni visible d'un conjunt en part perdut, però en part conservat com paret mitjanera de moltes de les cases que marquen el recinte del darrer nucli fortificat, delimitat pel carrer del Vall al sud, a l'est per la Travessia de Lleida, al nord i oest pel carrer de la Costa.

No solament el record de les velles muralles es conserva en els noms de carrers, com el carrer de La Vilaclosa, que correspon al nucli original de la població, o el carrer del Vall (o fossat que protegiria el mur meridional), sinó que també és possible encara contemplar restes d'aquella fortificació, les quals permeten encara reconstruir tot el traçat de la defensa o defenses que tingué la localitat des dels seus orígens medievals fins a la superació de les muralles en el segle XVIII i el seu definitiu abandonament com a estructura defensiva durant la centúria següent; a partir de llavors serviria de magnífica pedrera per a bastir nous edificis o en el millor dels casos fou un excel.lent recolzament per a moltes de les cases que es construïen al seu redós.



Antic carrer de la Torre que correspon probablement a la primera fortalesa



Vista de la muralla que tancaria la Vilaclosa en el seu primer moment. Avui carrer la Palla



Restes del Portal de la Costa a la Vilaclosa



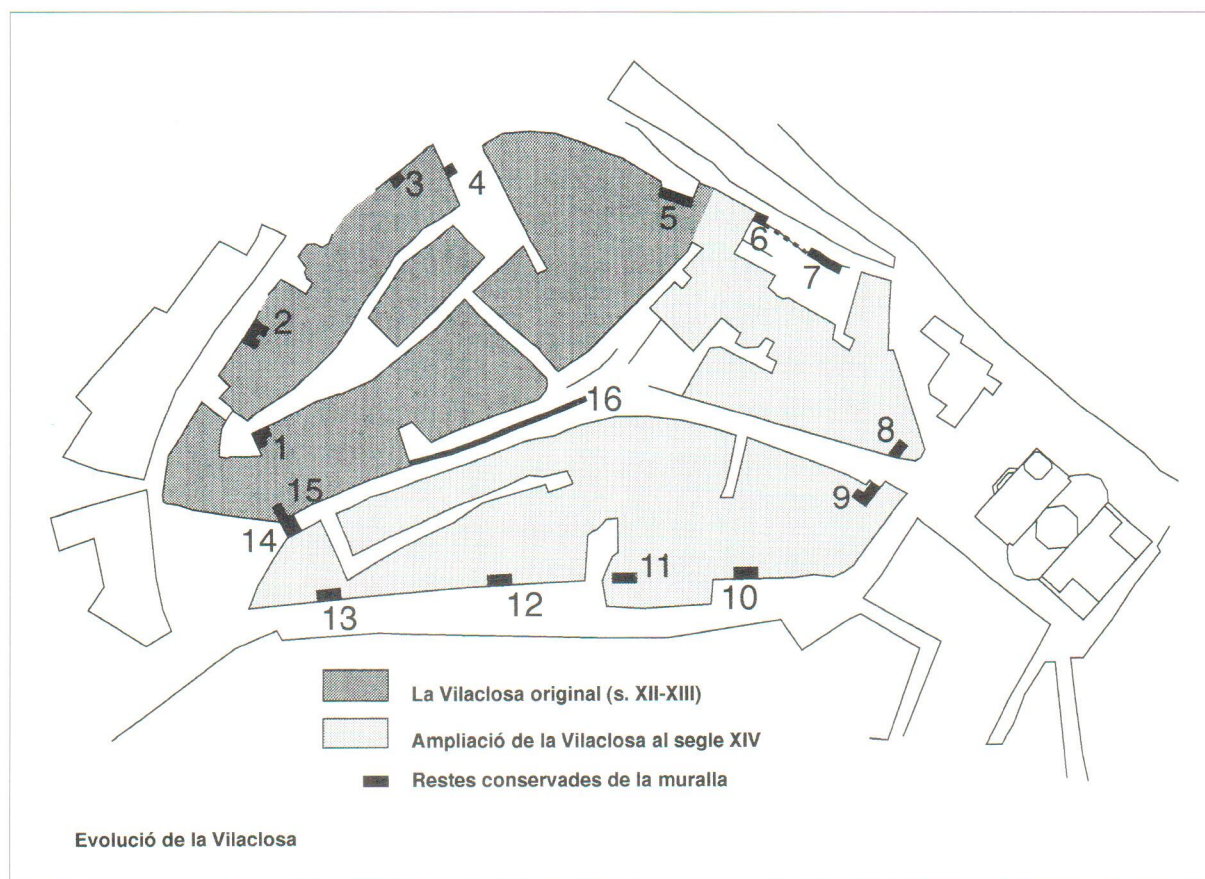
Restes de les torres que guardarien el Portal Nou o de la Marina



Portal del Tossalet



Fragment de muralla del segle XIV, destaquen els carreus acoixinats



Aquest fenomen tant habitual en les poblacions emmurallades ha contribuït a la seva conservació, encara que ocultes, de moltes de les restes del tancament defensiu, el qual també queda evidenciat en la distribució del tramut urbà que conserva amb bastant exactitud les velles dimensions de la localitat.

Les restes avui fàcilment visibles de la muralla que protegia el poble de Maials són les següents (veure la figura de dalt):

1.- A la part més alta de la població i dominant el costat occidental de l'elevació hi ha les restes d'una estructura de forma rectangular, feta de carreus ben escairats i units amb argamassa. El costat nord té set filades i fins fa poc era a l'interior d'una casa ara enderrocada; un dels carreus té una creu gravada. La banda oest no està tant ben conservada i crida l'atenció l'angle meridional que sembla afegit en una reforma general de la muralla com després veurem. Arrebossat de ciment el costat sud i no visible l'est per barrejar-se amb un forn de pa encara conservat i que funcionà fins abans de la darrera Guerra Civil, no es pot conèixer més d'allò que sembla l'estructura més antiga de la fortificació de Maials. Tant per la tipologia dels carreus com per la seva situació es podria relacionar amb la primera torre o castell a partir del qual apareixeria la població i la corresponent muralla.

2.- Al costat nord, dominant la zona de la costa, es conserva gran part d'una torre rectangular coneguda com «Lo Castell». L'estructura està avui enderrocada, però serví fins fa poc d'habitatge. La cantonada nord és la més sencera i té l'angle fet de carreus encoixinats (manera de treballar els blocs de pedra que deixa a la cara exterior una part central sense rebaixar, cosa que dóna al carreu una apariència de coixí).

3.- A la part inferior de les cases properes al Portal de la Costa hi ha restes de carreus que descansen directament sobre el «roquisot» o pedra natural, els quals semblen pertànyer a la vella muralla.

4.- Del Portal de la Costa que permetia accedir a la Vilaclosa per la banda septentrional, solament resta el costat esquerre o de ponent, el qual ens permet reconstruir parcialment l'aspecte de la vella porta. En el fragment conservat s'aprecia una alternància entre la pedra arenisca reservada al muntant i les dovelles de l'arc i l'aspitllera que té una original forma horitzontal, avui cegada, mentre que la resta del parament és de petits carreus de calcària. Interiorment es pot apreciar l'arc escarzà que cobriria el pas.

5.- Aquest tram de muralla sembla correspondre al primitiu recinte, el qual seria modificat quan es bastí la part més moderna. Prova d'aquesta alteració de l'estructura original està en els carreus encoixinats de la cantonada d'allò que podria correspondre a una torre angular.

6.- Torre que forma un dels sectors millor conservats de la muralla, tot i que la seva alçària no és excessiva, uns quatre metres. L'obra és de planta rectangular, oberta interiorment, construïda amb carreus encoixinats en les cantonades, mentre que en la resta del parament són quadrats, de mida més ampla a la base i quelcom més estrets segons es guanya alçària.

Cap a migjorn segueix un tram de muralla de característiques semblants, avui parcialment ocult per un corral.

7.- Continuació del mur anterior del qual està separat per una part enderrocada, que si més no permet comprovar el gruix (1 metre) i la tècnica constructiva (pedres més gruixudes a l'exterior) directament trabades amb les interiors quelcom més petites).

8 i 9.- Molt amagat per les cases del començament del carrer Major, hi ha a banda i banda les restes del Portal Nou. Probablement la porta més important de la localitat que donava cap a l'actual barri de la Barceloneta al carrer del Carme i que per la situació en un punt de difícil defensa va ser construïda amb monumentalitat.

L'obra consistia en dues torres de planta rectangular, obertes per l'interior, de dos pisos d'alçada i aspitlleres al mig dels murs (es conserven les del pis superior i una a la planta baixa); pel primer pis es veu la porta que accediria al camí de ronda de la muralla, que així es demostra que tindria una alçada menor que la torre.

Dalt de la torre de ponent la millor conservada (número 9), hi ha restes d'unes filades de pedra calcària col·locades en alguna reparació moderna de la defensa, els quals contrasten amb els carreus d'arenisca de tota l'obra, que té els característics carreus encoixinats en les cantonades.

Quan el carrer Major va prendre l'amplada actual va ser a costa del mur nord de la torre dreta.

10 i 13.- En el sector del carrer del Vall no hi ha gairebé cap estructura ben conservada de l'antiga muralla. Restes de la construcció es poden veure al pati de Cal Miarnau (número 10) o allò que correspondria a una torre molt refeta es pot apreciar a la casa on fins fa poc hi havia un taller de carros (número 13).

14 i 15.- El Portal del Tossalet (número 14) és la porta millor conservada de la muralla, tot i que en gran part està aprofitada per habitatge. El pas cobert per una petita volta de mig canó, està delimitat per un doble arc dovellat. Per la part interior la construcció d'un pis sostingut per unes grans bigues, amplia les dimensions de la casa i al mateix temps les característiques de pas cobert.

Per dins de la casa es pot seguir en part la vella muralla (número 15) que pujava fins a la torre principal (número 1)

16.- Seguint el carrer de la Palla hi ha un llarg tram de muralla de carreus més rectangulars que els altres sectors, el qual però, té moltes reparacions amb diferents materials. Actualment és el contrafort de la Vilaclosa que passa vora l'antiga església de Santa Maria.

En conclusió les restes de muralla existents a Maials són sens dubte d'època medieval i plenament lligats a l'origen i evolució de l'actual població.

Tant per la topografia del poble com per la xarxa viària es pot distingir clarament un nucli original corresponent a la part més alta, coneguda com la Vilaclosa, i una ampliació del mateix pels costats sud i est, abans de la darrera empenya constructiva efectuada seguint l'eix del carrer de la Barceloneta.

En allò que fa referència a la muralla es poden apreciar restes relacionables amb un primer moment i que tancaria el nucli més vell (números 1, 16) i d'altres corresponents a aquell primer recinte però modificats en la baixa edat mitjana (números 2, 3, 4 i 5). Finalment aquest mateix moment que es fa la reforma de la vella fortificació es quan cal datar l'obra nova de la muralla que englobaria els nous barris apareguts (números 6 al 14); bon exemple d'aquesta fase és el nom del Portal Nou, bastit en aquest moment com una substitució de l'existent originalment a la Plaça Maneta, el qual seria el Portal Vell, corresponent a la vella muralla de la Vilaclosa.

Poblament rural medieval i modern

Després de la conquesta cristiana, Maials s'incorporà plenament al món cristià. Els testimonis documentals i arquitectònics de la població en són una bona prova. Però també hi ha referència d'un hàbitat rural en funció de les troballes de ceràmica del tipus «gris medieval». Malauradament la majoria de les localitzacions no són indrets clarament atribuïbles en exclusiva a aquesta època, ja que els fragments ceràmics són barrejats, a més en quantitat inferior, als pertanyents a d'altres moments històrics.

Tenint en compte l'estat de molts dels jaciments de Maials, on el conreu ha desplaçat els materials conservats i ha alterat moltes de les estructures i topografia original, es fa difícil la majoria de vegades aïllar els emplaçaments estrictament medievals d'aquells d'altres èpoques. Així en molts jaciments es constata la ceràmica medieval però sembla evident que és alguna conseqüència de l'aportació de terres agrícoles encara que també potser l'indici d'algun assentament petit d'època medieval. En aquest sentit el jaciment de l'Escorial pot correspondre a aquesta tipologia, ja que si bé té restes de l'Edat del Bronze, segons ja hem dit, té un conjunt interessant de ceràmica medieval.

Tot allò dit es pot fer extensiu a la ceràmica vidrada o simplement oxidada d'època post-medieval, que també es habitual de trobar en molts dels llocs indicats en aquest llibre.

Així la presència de ceràmiques medievals i modernes juntament amb d'altres de més antigues és evident en els jaciments següents: Les Alzinetes, Cabesa Vella, Mas de Nogués i Cabana Escaleta.

La Torre Descàrrega

Encara que està dins el terme municipal de Seròs, per la proximitat i residència del seu propietari, està vinculada més directament a Maials. Està situada en la partida Vellanes que pren el nom d'un mas proper al sud de la torre, fet de pedra i que té una data a la llinda, que si bé fa referència a l'any 1597 caldria pensar que no fóra feta posteriorment o reaprofitada d'una construcció del moment, ja que l'estructura de l'actual mas sembla més moderna i semblant al proper que té la data de 1904.

La Torre Descàrrega és un curiós exemple de torre residencial, hereva de les torres defensives medievals, cosa que recorda el seu aspecte massís i les finestres aspitlleres de la planta baixa. Per contra l'existència de la porta a peu pla, així com d'una gran finestra al nord i una de petita però

decorada amb arquet conopial a l'oest en el primer pis, són ja testimoni de l'aspecte més residencial que defensiu, si bé encara no renuncia ben bé a aquella funció.

La construcció és de planta rectangular, feta de carreus rectangulars, més ben treballats a les cantonades, ajustant perfectament les filades entre sí, mentre que a la resta de la superfície dels murs l'acabat és més irregular. Exteriorment són visibles els forats deixats per col·locar les bastides.

A l'interior s'observen les mènsules de secció de quart de cercle que sostendrien l'embigat que separaria un pis d'un altre. L'acabament és possible que fóra en forma de terrassa i que l'actual teulada a doble vessant no sigui més que una de les modificacions efectuades modernament per utilitzar la construcció; en aquest sentit cal indicar que s'han mantingut els dos pisos originals gairebé al mateix nivell; una escala de fusta puja pel costat sud; precisament a dalt de tot s'ha fet una habitació en aquesta banda, totalment arrebossada i que té algun grafit interessant com per exemple un que diu: «Mequinença di 3 Mall de 1938 /Estudo Aqui Manuel Silvestre» és evident que l'ocupant de la torre en aquella data en plena guerra civil no sabia ben bé on es trobava.

El primer pis té una xemeneia moderna que donaria la necessària confortabilitat a les estances, així com uns simpàtics festejadors en la gran finestra d'arc restaurat.

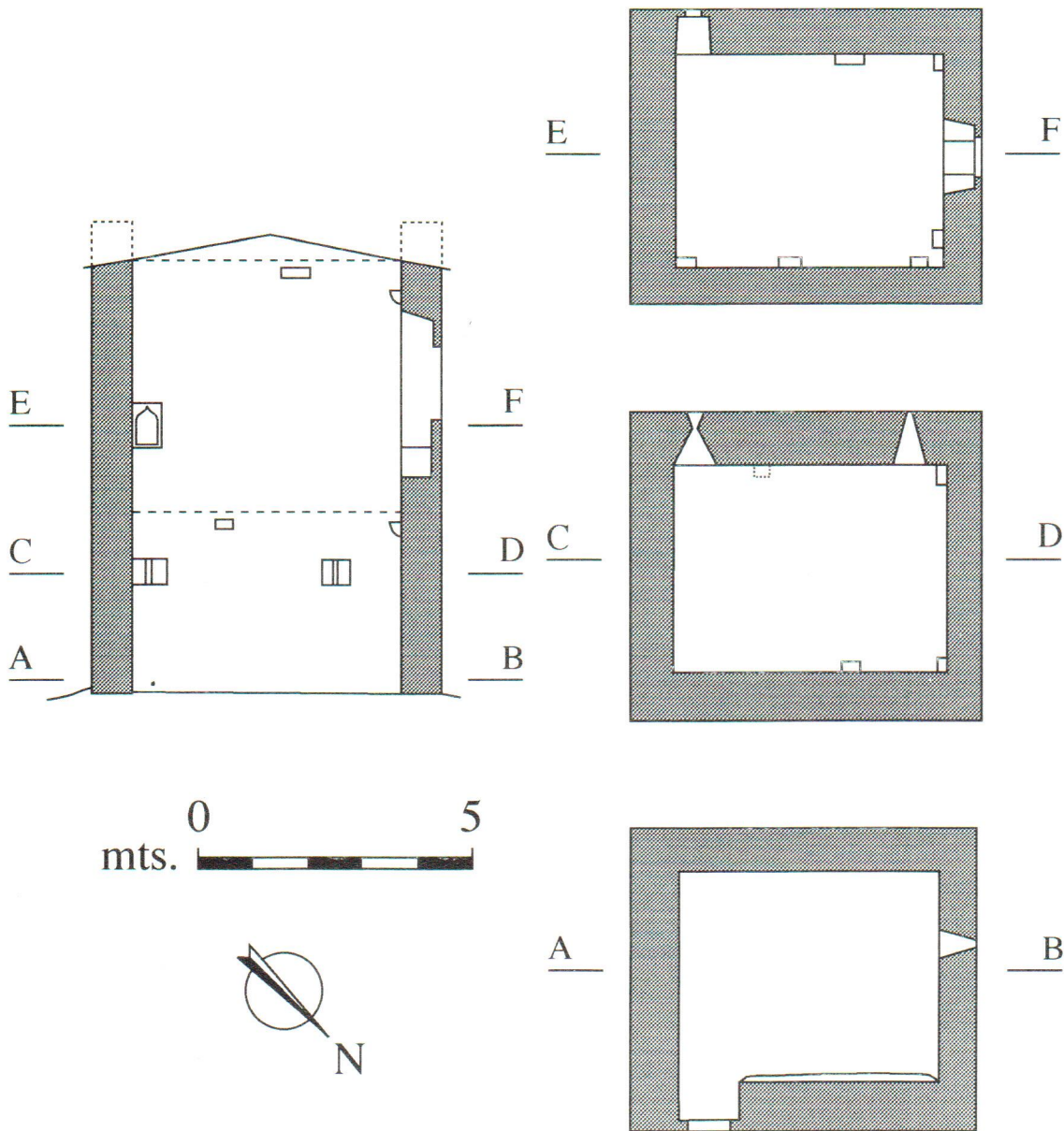
La torre sembla que es pot datar en la segona meitat del segle XV, o primera del XVI, quan l'estil gòtic arribava a les seves darreres manifestacions.



La Torre Descàrrega (segle XVI)



Finestreta de la Torre Descàrrega (segle XVI)



Pianta i seccions de la Torre Descarrega

Un singular conjunt de gravats rupestres

Introducció

Entre les troballes arqueològiques que Joan Francesc Martí Aresté ha efectuat pel terme de Maials destaca una sèrie de gravats rupestres que constitueixen avui per avui un dels conjunts més peculiars de les manifestacions artístiques d'aquest tipus existent a les Terres de Ponent. La zona de Lleida s'incorporà ja a principis del segle a les àrees geogràfiques on hi ha art rupestre, concretament la Roca dels Moros de Cogul és el primer lloc de Catalunya on apareix aquesta manifestació artística; després seguiran d'altres troballes de desiguals característiques i cronologia, però que fan de les comarques lleidatanes unes de les més riques en aquest aspecte. El curs final del riu Segre, entre La Granja d'Escarp i Mequinença és la zona més propera a Maials on darrerament s'han trobat diversos exemples d'art rupestre, pintures i gravats de diferents tècniques i estils permetent entendre el mapa de localitzacions a la part més meridional de la Catalunya Occidental.

A partir dels anys setanta la zona de Maials s'incorporà amb troballes puntuals que poc a poc es van complementant fins a les vint-i-cinc superfícies rocoses que avui coneixem amb l'existència d'un o més gravats, a més d'una cova amb pintures de difícil catalogació.

El perquè de gravar les roques

Una de les necessitats més destacades de la raça humana és la de comunicar-se. Aquesta necessitat va íntimament lligada al fet que l'home viu normalment en societat i per tant experimenta l'impuls de dir als altres les coses que habitualment esdevenen en la vida quotidiana.

Així la necessitat de demostrar la identitat personal dins del grup o de diferenciar aquest col·lectiu d'altres pobles veïns, es pot indicar amb signes que de vegades es barregen amb d'altres símbols de referència religiosa o fins i tot de lliure expressió artística, quan no es confonen amb d'altres que tenen un valor més funcional, com indicar els límits de propietat o de comptabilitzar el producte d'una feina.

Evidentment aquesta comunicació es pot fer oralment, però la paraula té una durada curta fins la moderna aparició de cassettes i vídeos per la qual un element idoni d'expressió és l'escriptura, que entre d'altres avantatges té especialment el de la seva per duració al llarg del temps, tot depenent del suport (paper, metall o pedra). Ara bé la principal dificultat de comunicar-se mitjançant l'escriptura és l'obligatorietat d'haver de dedicar un temps a estudiar-la a conèixer l'alfabet i les seves combinacions, és a dir, saber llegir i escriure. Aquest fet que és ja normal en l'actualitat, no ha estat sempre així i sense anar massa lluny es poden trobar persones d'edat que ens recordin l'analfabetisme generalitzat que havia temps enrera, però no hem d'oblidar que ser analfabet no vol indicar manca d'intel·ligència, i així quan l'home té una necessitat de comunicació i no la pot satisfer amb un recurs com és l'escriptura, inventa signes que per a ell i els seus congèneres siguin planers d'aprendre i entenedors per tal de comunicar les idees bàsiques que volia. Irònicament ara que anar a l'escola s'ha generalitzat i gairebé tothom sap llegir i escriure, som incapaços de desxifrar, aquells altres signes que l'home va inventar per comunicar-se quan el que resultava més fàcil era gravar-los en la superfície de les roques que abundaven en una contrada. Avui la necessitat de comunicació és la mateixa de sempre però hi ha d'altres mitjans per satisfer-la, de

tota manera encara es graven o pinten signes i lletres als arbres i a les parets dels nostres pobles i ciutats.

El que s'ha dit fins ara pretèn explicar la raó de l'existència d'un important conjunt de signes i figures gravats a les roques del terme de Maials, així com la dificultat que tenim ara d'interpretar-los correctament en la seva major part. Cal afegir que aquest fenomen no és exclusiu al terme de Maials i que ja s'han trobat de semblants a Flix, Ribarroja, Almatret, Llardecans i el Soleràs.

Els gravats de Maials

Una de les característiques dels gravats localitzats a Maials és la de trobar-se repartits per moltes roques, no formant grans conjunts com pot ser habitual en d'altres contrades. A Maials la majoria de les parets d'arenisca que han servit de base per gravar alguna cosa tenen normalment un o dos signes, solament hi ha algun cas de major concentració però mai superant la mitja dotzena.

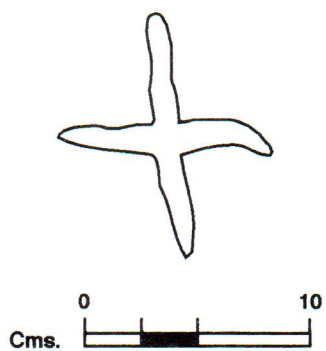
Si bé la dispersió existent no afavoreix l'estudi de les representacions rupestres de Maials, es poden veure uns trets comuns en la majoria d'elles. Així per exemple es poden classificar en la tipologia del gravat lineal, aquell que està fet amb fines incisions, utilitzant, probablement, objectes metàl·lics.

Les superfícies triades són normalment a les cares de les roques orientades al sud, aprofitant alguna concavitat que serveix la protecció natural a la paret que sol estar lliure de la pàtina grisosa que té la resta de la pedra. El gravat es fa en posició vertical i a una alçada no massa elevada, al voltant del metre de terra, tot i que hi ha alguna important excepció.

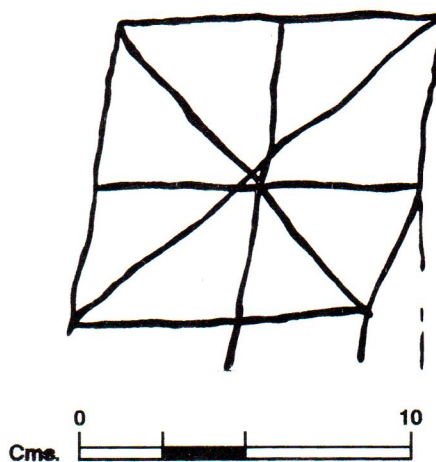


Petita cova amb gravat a la Socarrada

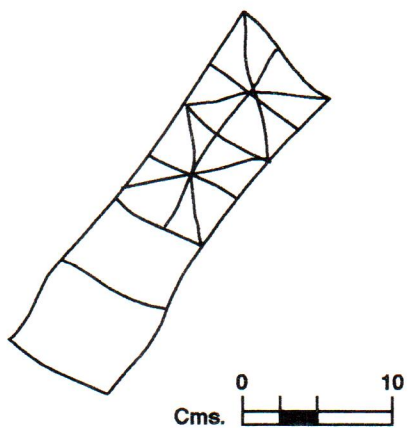
La majoria de les roques gravades són a la zona de la Vall Major, agrupant-se en funció d'algun punt de referència de fàcil identificació: Així per exemple al voltant del Mas de Nogués tenim quatre punts amb representacions diverses: fletxes, estels de cinc puntes, xarxes, ziga-zagues i un dels gravats més significatius, un vaixell de vela triangular. Per la Socarrada hi ha també representacions variades, des d'una mà a d'altres signes abstractes en forma d'arbres, o per exemple el primer dels gravats descoberts a Maials, que correspon a allò que sembla la base del joc del tres-en-ratlla, però que per la seva posició vertical ha de tenir una altra interpretació. La Vall dels Barrancs, la Socarrada del Baudilio, La Roca del Vallès, la Vall de les Coves són alguns dels noms que permeten situar signes en forma de creu, d'home, de taulell de joc, d'arbre, etc.; en aquells casos on l'esquematisme del dibuix permet endevinar una



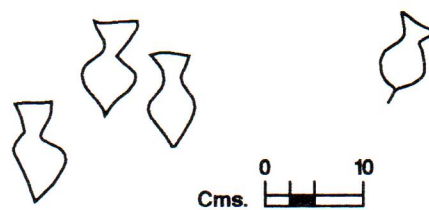
Vall de les Vinyes del Mas de Nogués



La Socarrada

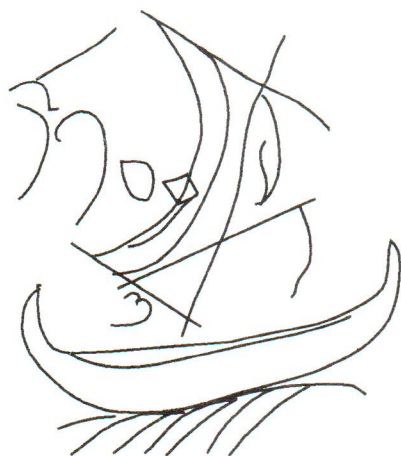


Vall de les Coves

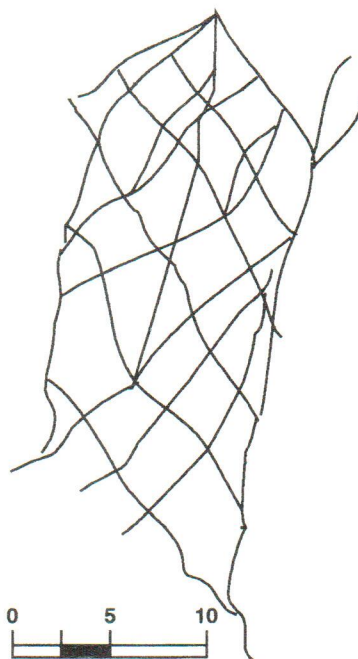


Recó de l'Espartell

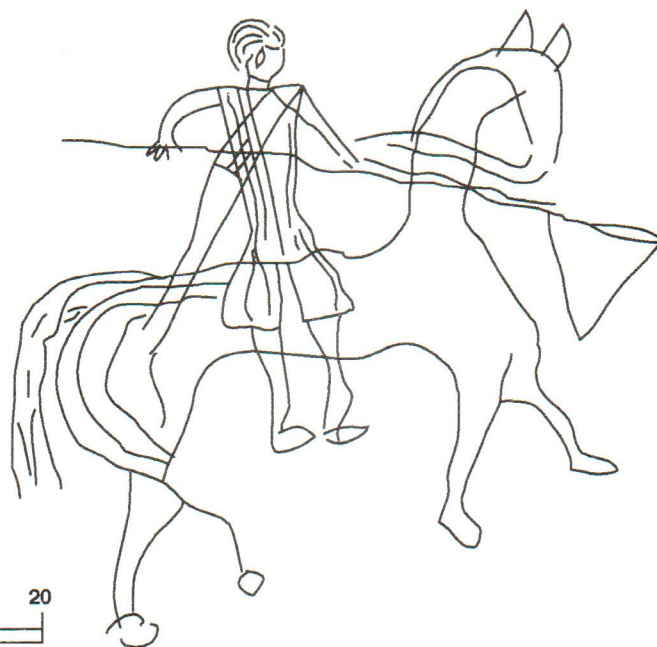
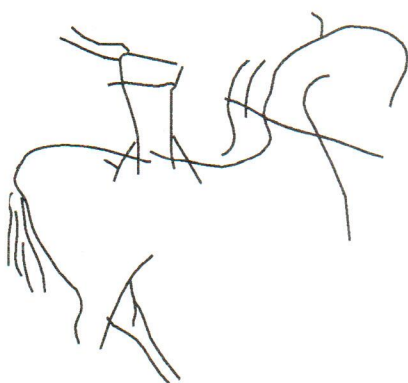
Alguns dels gravats localitzats al terme de Maials



Vall del Mas de Nogués



Vall del Mas de Nogués



Recó del Mas de Nogués

Alguns dels gravats localitzats al terme de Maials

forma, mentre que d'altres signes són ja tant abstractes que se'ns escapa completament la seva comprensió; és el cas dels conjunts existents al barranc de l'Espartell, a les Càmeres de Pastoret o a la Sènia.

A la zona del Racó del Mas de Nogués hi ha un altre conjunt de roques amb gravats esquemàtics de forma triangular, però en un nivell inferior hi ha una pedra on es veuen dos genets a cavall que avancen cap a la dreta de l'espectador. Un d'ells més ben conservat sembla portar una llança amb una bandera triangular, en posició horitzontal, en actitud d'atac o de salutació, si bé per la manera de marxar el cavall amb un pas no massa ràpid podríem considerar més com una mena de desfilada.

A les Valls, ja en el terme de Ribarroja, i vora l'antic camí de Maials i Serós al poble citat hi ha l'únic gravat epigràfic conegut de lletra no massa bona i que sembla indicar el fet de trobar-se dins del municipi veí és a dir al «Terme de la Vila de Ribarroja». Igualment hi ha dos casos més de gravats atípics dins de la generalització dels existents a Maials, per una banda les creus de forta incisió efectuades en sengles roques de la Valleta de les Vinyes, la qual sembla correspondre a unes fites que marcaven els límits de la finca del Mas de Nogués. I finalment cal parlar de les cadolles del Montolivets, on també hi ha un interessant conjunt de petits gravats esquemàtics; sembla que aquestes cadolles tan habituals en les roques que hi ha al mig dels camps de les comarques meridionals de la Catalunya de Ponent, poden ser causa de diversos factors: tant naturals com artificials, en aquest cas poden ser fets per guardar una mica d'aigua de pluja o com a trampes per caçar ocells, però sempre lluny de velles teories que parlen de misteriosos rituals de sacrificis.

Una primera explicació

Evidentment l'objecte de tota investigació és poder donar una explicació coherent d'allò que s'ha estudiat. El cas dels gravats de Maials són actualment objecte d'un projecte de recerca per part del Servei d'Arqueologia de la Fundació Pública «Institut d'Estudis Ilerdencs» de la Diputació de Lleida, el qual està encara en les primeres fases i per tant les conclusions que de moment aquí es publiquen són plenament provisionals. El nombre i la peculiaritat dels gravats trobats pel Sr. Martí dificulten un ràpid estudi. Cal afegir que si bé ja s'han donat a conèixer alguns primers resultats en el món científic (1) s'ha d'aprofundir encara més en un conjunt de gravats que tenen paral·lels pels Pirineus francesos com a lloc més proper.

La cronologia en que varen ser efectuats els gravats és un tant imprecisa no descartant un possible origen prehistòric per alguna de les abstraccions documentades, però tant pel vaixell com pels genets estem en un temps que començaria en època medieval i que podria perdurar en una societat rural i conservadora fins al present segle. La ingenuïtat amb que estan resolts els genets, la situació dels gravats en zones marginals dels conreus i la seva dispersió ens suggereixen tasques d'entreteniment. També el Sr. Martí ha plantejat la convincent hipòtesi de tractar-se de roques on posaven arnes indicant la propietat amb un senyal significatiu que es gravava a la pedra, cosa corroborada per localitzar un disc de guix amb un gravat triangular que taparia les tradicionals arnes cilíndriques, fetes de canyes i fang; cosa que a més explicaria la dispersió i l'escassetat de representacions que hi ha en cada roca.

Notes

1) DÍEZ-CORONEL, L. y GONZÁLEZ, J.R.: *Nuevos grabados rupestres en la provincia de Lérida (Peramola, Maials y Guimerà)*. A «Actas del Congreso Internacional de historia de los Pirineos». Cervera, 1988. Madrid, 1991. Tomo I, pàgs. 301-320

DÍEZ-CORONEL, LI. y GONZÁLEZ, J.R.: *Noticia sobre los grabados rupestres existentes en el término municipal de Maials (Lleida)*. A «I Congrés Internacional de Gravats Rupestres i Murals». Lleida, 1992 (en premsa)

Fotografia: Servei d'Àudio-visuals de l'IEI